



CENTRE DE RÉÉDUCATION PROFESSIONNELLE



Œuvre réalisée par les stagiaires Décllic dans le cadre de l'atelier arts plastiques

www.asso-auxilia.fr

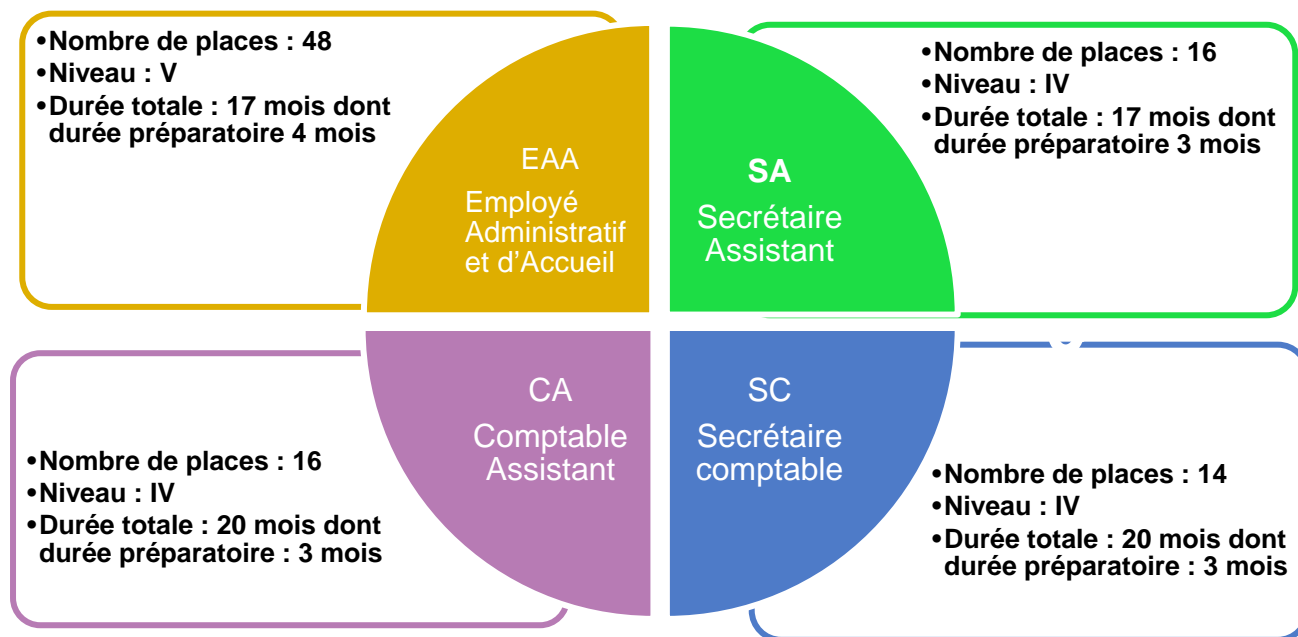
RAPPORT D'ACTIVITÉ 2017

7 Rue des Haras - 92000 – NANTERRE ☎ 01 55 69 31 30 📧 contact.crp@asso-auxilia.fr

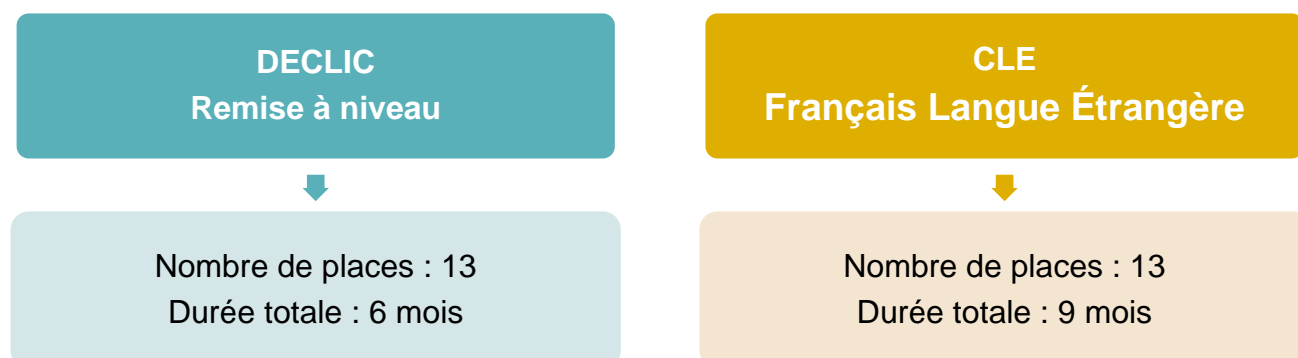
Approuvé par l'Assemblée Générale du 9 juin 2018

Le Centre de Rééducation Professionnelle AUXILIA fait partie du dispositif de reconversion professionnelle des personnes bénéficiant d'une Reconnaissance de la Qualité de Travailleur Handicapé créé et financé dès 1945 par l'Assurance Maladie. Son budget et ses comptes sont contrôlés par l'Agence Régionale de Santé des Hauts-de-Seine. Il est agréé pour 120 places et dispense des formations pré-qualifiantes et des formations qualifiantes validées par un Titre Professionnel agréé par le Ministère Chargé de l'Emploi. Les stagiaires sont orientés vers notre centre par les Maisons Départementales des Personnes Handicapées (MDPH). Les formations sont gratuites pour eux et ils perçoivent une rémunération calculée à partir de leurs derniers salaires et versée par la Région Ile-de-France sur une enveloppe État.

LES PARCOURS QUALIFIANTS



LES PARCOURS PRÉ QUALIFIANTS



LES ÉVÉNEMENTS MARQUANTS DE L'ANNÉE 2017

CRÉATION D'UNE SECTION CLE / FLE

(FRANÇAIS LANGUE ÉTRANGÈRE)

FLE

L'année 2017 pour le secteur pré-qualifiant a été marquée par le parcours d'un premier groupe de 12 stagiaires CLE (Compétences-Langue-Emploi) pour des personnes qui avaient besoin d'une formation en FLE.

Celui-ci a débuté le 2 Novembre 2016 et s'est achevé le 31 Juillet 2017 soit 9 mois de formation, un second groupe (13 stagiaires) a débuté sa formation le 1er septembre 2017 et le terminera fin mai 2018.

Dans le même temps nous avons reçu trois groupes de DECLIC (Remise À Niveau) du 1/07/2016 au 31/01/2017 (12 stagiaires) puis 01/02/2017 au 31 juillet 2017 (13 stagiaires) et enfin un troisième groupe (14 stagiaires) qui a débuté sa formation le 1er septembre 2017 et qui s'est achevé en 2018.

Pour mener à bien la réussite et l'accompagnement de ce premier groupe CLE, l'équipe était composée

- d'une formatrice expérimentée en français langue étrangère (12h/semaine),
- d'une psychologue du travail plus particulièrement en charge du projet professionnel (6h/semaine)
- d'une intervenante en arts plastique (3h/semaine)
- d'une intervenante en théâtre (3h/semaine)
- d'un intervenant en initiation informatique (3h/semaine) d'une intervenante en remédiation cognitive et méthodologie (3h/semaine)
- d'un intervenant d'un atelier sur les institutions, l'organisation administrative et en histoire (2h semaine)



Dès le début du projet, nous avons souhaité proposer, outre le renforcement des compétences en français (lecture, écriture et expression orale), un travail sur le projet professionnel comme levier et enracinement des apprentissages pour le monde du travail et de la qualification. De même, les enseignements tirés de plusieurs années d'animation d'atelier en arts plastiques et en théâtre pour les groupes DECLIC nous ont conduit naturellement à proposer la même chose au groupe CLE. Ces ateliers ont montré l'importance qu'ils revêtent en termes de reprise de confiance en soi, de restauration de l'estime de soi, de dépassement des cadres de représentations, de libération de la créativité et l'imagination, de renforcement de la cohésion de groupe et du travail collaboratif, et nous avons pensé qu'ils pourraient présenter le même intérêt sur ce parcours.

Pour des motifs différents, il nous a semblé pertinent de proposer les ateliers de remédiation cognitive : ASLOS (Ateliers de structuration logique et spatiale), ARL (Ateliers de Raisonnement Logique) ainsi que de l'initiation à l'informatique. L'atelier sur les institutions et l'organisation administrative de la France devait répondre d'une part à l'exigence de connaissances requises pour l'obtention de la nationalité française et à une meilleure aisance dans la compréhension et l'appréhension de la société française.

Le recrutement des stagiaires a donné lieu à une phase de préadmission dans laquelle étaient proposés des tests de positionnement. En effet, le repérage précis des différents niveaux de maîtrise du français à l'oral, à l'écrit et en lecture nécessite des batteries de tests adaptées. Notre souhait était d'accueillir un groupe relativement homogène pour un premier dispositif. Malgré cette vigilance nous avons constitué un groupe assez hétérogène allant de l'analphabétisme à du FLE avancé. L'hétérogénéité se retrouvait aussi dans le profil des stagiaires en termes d'âge (de 27 à 58 ans), d'origine (9 nationalités différentes) et de cursus scolaire (aucune scolarité jusqu'à post BAC) et nous avons 6 femmes pour trois hommes. Nous avons dû mettre fin à un parcours pour des motifs de santé et d'intégration.



Ce premier groupe nous a permis de tenir les objectifs que nous nous étions fixés. L'ensemble des stagiaires s'est présenté et a obtenu un diplôme de validation du français : soit le DILF (Diplôme initial de Langue Française) ou le DELF (Diplôme d'Études en Langue Française). Leur progression en Français a été notable et même spectaculaire pour certains d'entre eux.

Tous les stagiaires ont pu travailler sur leur projet professionnel ou de formation. Ainsi à l'issue de leur parcours, un tiers a intégré une formation qualifiante, un tiers consolide leurs acquis par de la formation pré-qualifiante, le dernier tiers est retourné sur le marché du travail. Enfin, ce parcours leur a été profitable en termes de socialisation et d'ouverture.

L'équipe a eu plaisir à travailler avec ce groupe de stagiaires et a été satisfaite des résultats obtenus. La plupart des stagiaires étaient très motivés. Le bilan de ce premier groupe est très positif et nous avons reconduit ce dispositif sans grande modification quant à son déroulé, ses contenus et son organisation pédagogique.

Outre ce premier groupe CLE l'équipe du pré-qualifiant a accompagné en 2017 en partie ou en totalité trois groupes RAN DECLIC.

Le groupe 0716 (12 stagiaires) sorti en janvier 2017, le groupe 0217 (13 stagiaires) sorti en Juillet 2017 et le groupe 0917 (14 stagiaires) sorti en février 2018.

MISE EN PLACE D'UNE FORMATION EAA EN MAI AU LIEU DE SEPTEMBRE

Depuis plusieurs années, deux groupes EAA (Employé Administratif et d'Accueil) rentraient à deux mois d'intervalle. Une solution a été cherchée pour permettre des entrées un peu plus éloignées (de 6 mois environ pour les 3 groupes EAA).

Une demande de redéploiement des places vacantes dans des sections non remplies a été faite auprès du Conseil Régional. Ainsi, nous avons organisé une entrée EAA en mai, pour 9 stagiaires sur un parcours de 17 mois. Dans ce même groupe, 7 nouvelles personnes, ayant des pré-requis, sont entrées en septembre, pour effectuer un parcours de 14 mois.

De mai à juillet, l'équipe a été renforcée pour l'animation des trois mois de préparatoire.

POURSUITE DE L'INDIVIDUALISATION ET DE LA PERSONNALISATION DES PARCOURS

L'année 2017 a été marquée par :

- Le réajustement (suite à une réunion institutionnelle) des aménagements et adaptations de parcours pour des stagiaires rencontrant des difficultés particulières
- L'acquisition de matériels adaptés aux handicaps (repose-bras, repose-pieds, souris adaptées, ...)
- Le développement des ressources pédagogiques pour la nouvelle formation CLE et la poursuite de l'utilisation du Projet Voltaire (plate-forme pour améliorer l'orthographe) pour les groupes du qualifiant, avec possibilité de faire passer le Certificat Voltaire pour au moins 20 candidats dans l'année.

SÉCURITÉ DES BIENS ET DES PERSONNES



- La procédure d'évacuation des locaux a été revue et testée, ce qui a permis de l'améliorer
- Poursuite des interventions en début de formation du directeur associatif sur chaque groupe à l'issue desquelles le contrat de formation est signé
- Séances animées par les formateurs en début de parcours pour permettre aux stagiaires de s'approprier le cadre et le règlement de fonctionnement
- Optimisation des locaux : installation de la climatisation dans les bureaux et salles de formation
- Le document unique, travaillé avec les différents services, validé par le DP.

QUALITÉ DE VIE ET AUTONOMIE

- Communication régulière avec les délégués stagiaires des différents groupes sur la vie au centre de formation.
- La poursuite d'actions de sensibilisation à l'hygiène et de prévention des risques professionnels (information en cas de fortes chaleurs, lavage des mains, gestes et postures)
- Intervention d'une ergonome sur les groupes du qualifiant avec 2 objectifs : prévenir des risques liés au travail sur écran en fonction de sa problématique, savoir aménager son poste de travail en fonction des contraintes médicales et environnementales
- Réparation / remplacement des stores dans les salles et bureaux
- Implication des stagiaires pour effectuer l'accueil lors des visites de centre
- Une formation du SERAC « communiquer avec une personne malentendante » pour un groupe de stagiaires et plusieurs professionnels

- Un groupe de salariés (2 adjoints de direction, l'assistante de direction et l'assistante sociale) ont suivi une formation « Santé et qualité de vie au travail : se repérer, comment agir ? » et souhaitent suivre d'autres modules sur ce thème en 2018
- L'adjointe de direction a suivi une formation CRAMIF à la prévention des risques psycho-sociaux
- Suite à la fermeture du restaurant Casino en décembre, travaux d'optimisation de la cafétéria et aménagement d'une salle de regroupement et mise en place d'une organisation pour permettre aux stagiaires de prendre leurs repas sur place.

OPTIMISATION DE LA COMMUNICATION

- Refonte et optimisation du site Auxilia et changement de logo
- Poursuite des réunions de service

LE PERSONNEL EN 2017

- 28 salariés en CDI et 2 salariés en CDD soit 23,05 ETP
- Dont 17 formateurs (soit 10,39 ETP)

AU NIVEAU DES ÉQUIPES



- Départ de 2 personnes au secrétariat et de 3 formateurs qui ont été remplacés
- Départ des 2 femmes de ménage ; la personne partie à la retraite a été remplacée, une société de ménage effectue les tâches du 2nd poste
- Une formatrice intervient pour des séances d'anglais sur les formations SA et CA
- Nous avons poursuivi la souplesse dans la prise des congés
- Élections des Délégués du Personnel du CRP et de l'EAD en mai (2 titulaires, 2 suppléantes).

LE SECTEUR MÉDICO-PSYCHO-SOCIAL

Les CRP sont des établissements médico-sociaux et nous accueillons un public ayant besoin d'un accompagnement tant sur le plan médical, que psychologique et social. Ce dispositif particulier a largement fait les preuves de son efficacité¹. Le nombre de nos postes dans ce secteur est très réduit en comparaison des CRP équivalents en Ile-de-France. L'évaluation externe a d'ailleurs repéré cette faiblesse et préconisé l'augmentation des ETP dans ce secteur ce que nous demandons chaque année et dont le financement du surcoût nous est refusé malgré notre coût à la place très inférieur à la moyenne des autres CRP.

¹ « Étude sur la valeur ajoutée économique et sociale des centres de réadaptation professionnelle du groupe UGECAM » Rapport KPMG décembre 2012

LE MÉDECIN



La mission du médecin est de rencontrer les stagiaires lors des visites d'admission et les suivre tout au long de leur parcours. Il conseille les intervenants et les stagiaires sur les orientations professionnelles et leur compatibilité avec les restrictions médicales de ces derniers. Il est aussi sollicité pour des aménagements de parcours.

Le médecin intervient un jour par semaine jusqu'à présent. Les demandes des stagiaires étant très nombreuses, ce temps est très insuffisant.

Le médecin qui intervenait nous a quittés en début d'année 2016, mais n'a pu être remplacé.

Concernant les aménagements de parcours, le matériel ergonomique, le suivi de formation et l'aménagement d'examen, un avis médical spécialisé est indispensable pour nous conforter dans la bonne prise en charge des stagiaires en lien avec leur pathologie. La prise de certains traitements très lourds, la nécessité de suivis médicaux ou paramédicaux, tout cela nécessite un regard spécialisé nous apportant un appui pour aider le stagiaire à avancer dans la bonne direction. Les médecins traitants des stagiaires ne peuvent bien entendu pas tenir ce rôle.



LES PSYCHOLOGUES

Les psychologues interviennent à mi-temps pour coordonner le projet professionnel, les enquêtes métiers, la recherche d'un stage en entreprise pour la validation du projet sur les parcours pré-qualifiant. Elles effectuent des entretiens en début, à mi-parcours et en fin de formation. Une des psychologues est également chargée d'insertion sur un autre mi-temps pour l'ensemble des sections du CRP, afin de d'accompagner les recherches de stages, d'emplois pour les stagiaires les plus en difficulté par des entretiens, des ateliers....

Les stagiaires suivent très souvent de lourds traitements médicamenteux qui complexifient la progression dans les apprentissages (moins de concentration, problèmes de mémoire, fatigabilité) et l'accompagnement global de chacun (problématiques sociales importantes, fragilité psychologique notable...).

Au-delà de deux heures de travail, pour maintenir l'attention et le dynamisme, des « activités complémentaires » ont été créées pour « casser les rythmes » et diversifier les thématiques abordées dans une même séance : exemple, exercices de français portant sur les thèmes traités dans le cadre du projet, lectures d'articles d'actualité à voix haute, visionnage et échanges autour de vidéos sur le thème du travail, du handicap, des techniques de recherches d'emploi... avec des phases de relaxation en fin de séance.

En lien avec les Formateurs, elles rédigent les synthèses qui seront transmises aux M.D.P.H ainsi qu'aux Psychologues de l'Équipe d'Orientation Spécialisée du Pôle Emploi.

Elles participent aux réunions de suivi de parcours stagiaires avec l'équipe pédagogique selon la problématique du stagiaire, ainsi qu'aux réunions de l'équipe médico-psycho-sociale.

Elles sollicitent des témoignages de parcours stagiaires, la participation ponctuelle de formateurs du qualifiant (mises en situation en réception d'appels téléphoniques, simulations d'entretien pour les stages...).

Elles ont accueilli et tutoré deux stagiaires psychologues (MASTER 2 psychologie de l'orientation et du conseil / MASTER 2 clinique des institutions, clinique du travail).

LA CHARGÉE D'INSERTION



Sa mission est de faciliter la mise en relation du stagiaire avec l'entreprise lors des stages, de développer le partenariat local et la prospection auprès des entreprises, afin de trouver de nouveaux lieux d'accueil en stage ou en emploi.

La chargée d'insertion a organisé 4 ateliers de Conseil en Image, 4 interventions de Mr BOUVET sur l'entretien et mis en place un questionnaire de satisfaction. Elle a poursuivi les informations collectives de CAP EMPLOI et ADECCO TERTIAIRE sur les fins de parcours qualifiants.

Elle a participé à des salons et actions diverses : matinée stages et jobs dating VINCI en février 2017, forum HANDI PARTAGE, mairie de Courbevoie, salon de l'emploi de Paris (Concorde), forum de l'ADAPT Hall Carpentier Paris 13, Forum handicap formation/emploi Villeneuve La Garenne, Salon du CIDJ, participation à l'élaboration d'un MOOC TH via le cabinet TH conseil : MOOC intitulé « Professionnaliser sa recherche d'emploi avec un handicap », réunions FAGERH Groupe de travail Insertion.

En 2017, les deux psychologues et la chargée d'insertion (1, 5 ETP) ont effectué 245 entretiens dont la moitié % étaient des entretiens d'écoute et de soutien.

L'ASSISTANTE SOCIALE

Le rôle de l'assistante sociale est d'informer, conseiller et accompagner les stagiaires dans leurs différentes démarches afin que les problèmes qu'ils rencontrent dans leur vie de tous les jours entravent le moins possible leur parcours de formation. Cela peut même entraîner des arrêts de stage.

Sa formation de base lui permet d'agir sur un champ d'intervention large et global, en utilisant la relation d'aide et le recueil des

données nécessaires à l'élaboration d'un plan d'action. Elle a des compétences dans de nombreux domaines (droit, psychologie, santé, sciences économiques et sociales) et peut intervenir aussi bien sur le plan individuel que collectif.

Son action vise à développer l'autonomie administrative et sociale des stagiaires, pour qu'ils puissent mener à bien leur projet de vie et soient plus encore acteurs de leur parcours.

L'écoute et la relation d'aide qui en découlent permettent un soutien et un accompagnement vers une meilleure insertion sociale et professionnelle.

Selon les besoins, elle les oriente vers les partenaires adaptés pour des interventions complémentaires (AS du CG, de la CAF ou de la CRAMIF, Conseillère ESF, habitat, MDPH, pôle emploi...).

Ses interventions évitent de nombreuses absences pour des démarches extérieures, voire des abandons quand les stagiaires sont dans des situations sociales, familiales très complexes.

L'absence du médecin impacte fortement son activité et elle a dû augmenter sensiblement son temps de travail pour pallier ce manque.

L'activité de l'A.S. augmente d'année en année de façon conséquente alors même que l'ARS préconise une suppression de ce poste dans notre établissement.

Année	2015	2016	2017
Nb entretiens	644	780	915
Nb stagiaires	131	161	149

Cette année, elle a réalisé 915 entretiens pour 149 stagiaires rencontrés soit 89 entretiens par mois en moyenne (contre 76 entretiens en 2016).

La répartition selon la section est la suivante :

Formation qualifiante = 95

Pré-qualifiant = 54

Admission = 83.

La répartition de ses interventions:

	Accès aux droits	Administratif	Écoute/soutien	Logement	Admission
2015	117 (18 %)	116 (18%)	101 (15,7 %)	49 (7,6 %)	75 (11,6 %)
2016	155 (20,2 %)	97 (12,6 %)	118 (15,4 %)	71 (9,3 %)	96 (12,5 %)
2017	253 (27,6 %)	206 (22,5%)	126 (13,8 %)	95 (10,4 %)	83 (9 %)
	Matériel	Financier	Aménagement	Santé	TOTAL
2015	94 (14,6 %)		84 (13 %)		644
2016	115 (15 %)	20 (2,6 %)	106 (13,8 %)	2 (0,3 %)	766
2017	57 (6,2 %)	47 (5,1 %)	29 (3,2 %)	12 (1,3 %)	915

ACTIVITÉ

Nombre de journées

- Prévisionnel 2017 : 24 127
- Réalisé : 23 927

Taux d'occupation

- Prévisionnel 2017 : 91,3%
- Réalisé : 90,6%

Le taux d'activité qui était de 86 % en 2016 a augmenté et a dépassé les 90 %. Nous avons atteint et même dépassé le taux d'activité de 90% demandé par notre financeur.

LE PUBLIC ACCUEILLI EN 2017

FLUX DE STAGIAIRES

Sur l'année, nous avons accueilli 201 stagiaires différents (120 places agréées).

Entrées
87
stagiaires

1 Groupe SA
2 groupes EAA,
2 groupes DECLIC
1 groupe CLE

Sorties
103
stagiaires

1 groupe CA,
1 groupe SA,
2 groupes d'EAA,
2 groupes DECLIC,
1 groupe CLE

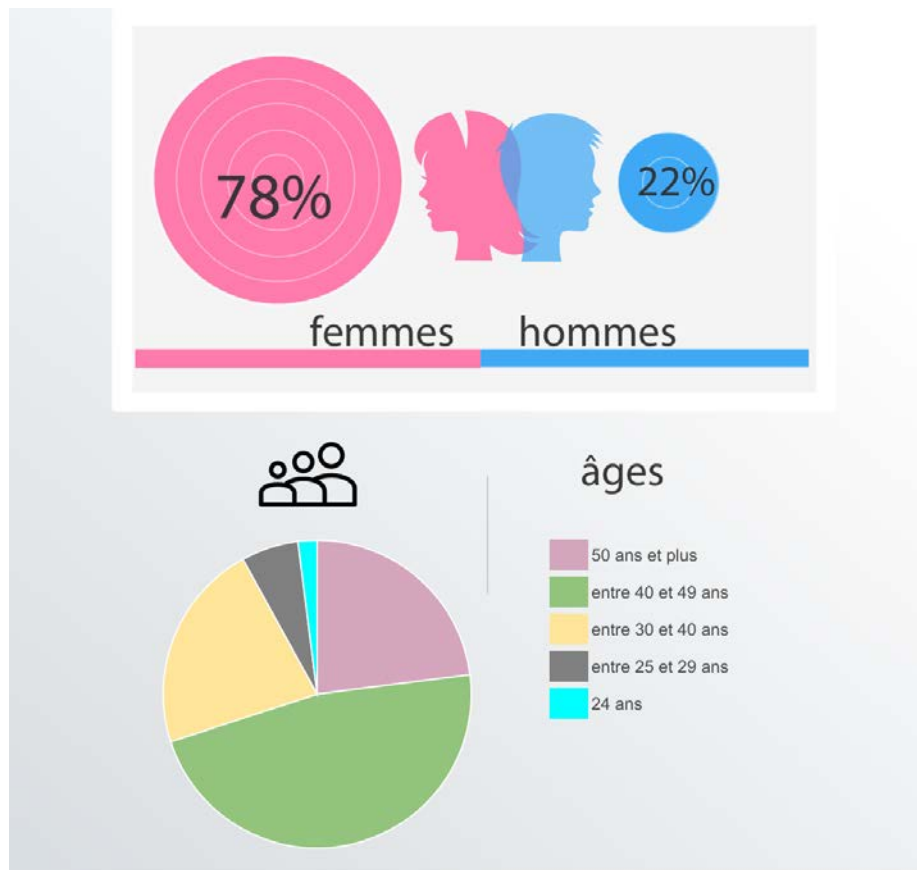
11
stagiaires

Un groupe de SC entré en septembre 2016, termine son parcours en mai 2018

PROFIL DES STAGIAIRES

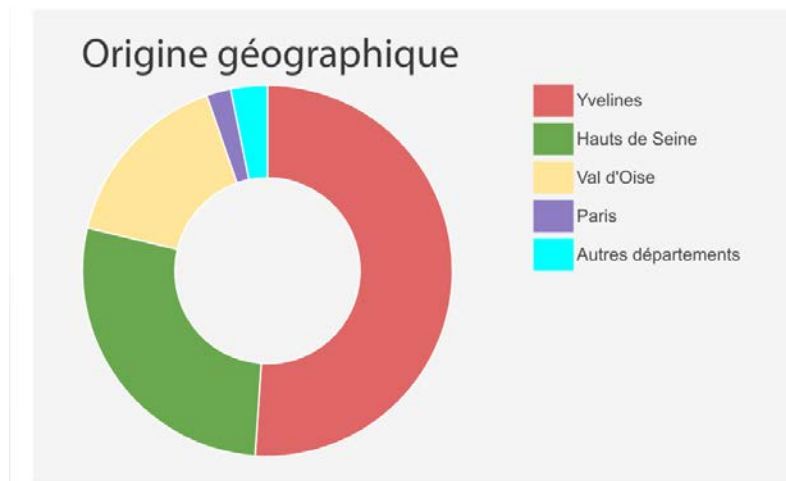
Du fait des formations tertiaires, la proportion de femmes est toujours importante : 78 %.

- 47 % ont 40 à 49 ans,
- 23 % des stagiaires ont 50 ans et plus,
- 22 % ont entre 30 et 40 ans
- 6 % ont entre 25 et 29 ans
- 1 stagiaire avait moins de 24 ans.



ORIGINE GÉOGRAPHIQUE DES STAGIAIRES

L'origine géographique des stagiaires présents au 31 décembre était des **Yvelines pour 48 %**, des **Hauts-de-Seine pour 26 %**, du **Val d'Oise pour 15%**, de **Paris pour 2%**, d'autres départements pour **3%**.



DURÉE DES TRAJETS ⌚⌚⌚

En plus d'une journée de formation de 7 heures, certains stagiaires ont une durée de trajet de 4 heures et presque 5 heures pour une personne, ce qui implique des journées hors domicile de 11 ou 12 heures.

DÉPART AVANT LA FIN DE FORMATION

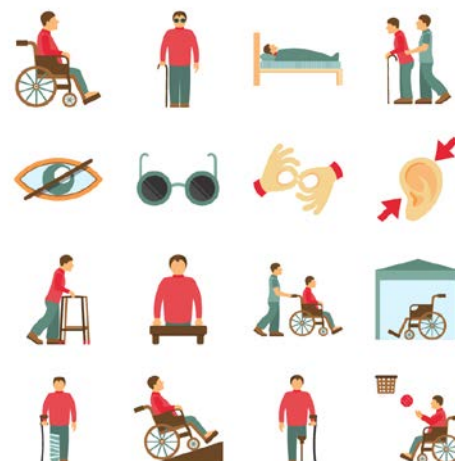
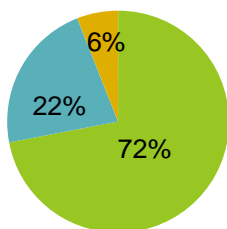
En 2017, 5 stagiaires ont quitté la formation avant la fin pour raisons médicales.

Pathologies des bénéficiaires



La pathologie des bénéficiaires et les déficiences associées sont des éléments déclaratifs. Principalement des déficiences motrices, 72% ou viscérales et métaboliques, 22 %.

- déficiences motrices, 72%
- viscérales et métaboliques, 22 %
- déficiences visuelles, troubles psychiques, lésions cérébrales et troubles auditifs, 6%



NIVEAU D'ÉTUDES DES BÉNÉFICIAIRES

Le niveau scolaire initial, relativement faible, reste une constante forte du public accueilli : **84% des personnes reçues sont de niveau V (CAP/BEP) ou inférieur à V.**

Anciens métiers des stagiaires reçus

- Employé libre-service, vendeur 20%
- Aide à la personne 15%
- Entretien - femme de ménage/femme de chambre 15%
- Restauration (service/cuisine) 15%
- Ouvrier /Opérateur sur machine 14%
- Agents des collectivités 9%
- Agent de maitrise/Technicien 6%, Autres 5%



PAYS D'ORIGINE DES STAGIAIRES

Atout pour la diversité et les échanges, les stagiaires reçus cette année représentaient 18 nationalités différentes venant : d'Europe (Belgique, Espagne, France, Italie, Portugal), d'Afrique du Nord (Algérie, Maroc, Tunisie), d'Afrique subsaharienne (Benin, Cameroun, Cote d'Ivoire, Mali, Mauritanie et Sénégal), d'Asie (Sri Lanka).



EN 2017, 4 GROUPES ONT TERMINÉ LEUR PARCOURS QUALIFIANT (59 STAGIAIRES) : EMPLOYÉ ADMINISTRATIF ET D'ACCUEIL (EAA), COMPTABLE ASSISTANT (CA) ET SECRÉTAIRE ASSISTANT (SA).

DEUX SECTIONS EAA (postes de secrétaire polyvalent : accueil, bureautique et gestion administrative) ont achevé leur formation en 2017 soit **32 stagiaires qui ont validé leur titre professionnel (100%)** dont 2 partiellement.

UNE SECTION CA (postes de comptable assistant en cabinet comptable ou dans le service comptabilité d'une entreprise) a terminé en novembre soit 15 stagiaires, dont **11 qui ont validé leur titre et 1 qui a réussi partiellement.**

UNE SECTION SA (postes de secrétariat diversifiés qui couvrent toutes les fonctions administratives et commerciales de l'entreprise) a achevé son parcours en février soit **12 stagiaires qui ont validé leur titre (100%).**

NOMBRE DE STAGIAIRES SORTIS EN 2016 ET INSÉRÉS DANS L'EMPLOI :

Formation	Date de sortie	Nombre stagiaires sortis en 2016	Nombre stagiaires ayant répondu	CDD inférieur à 6 mois	CDI et CDD de + 6 mois	Création d'emploi	Contrat d'apprentissage	Taux d'insertion	Suite de parcours	Retour aux soins
EAA	31/01/2016	16	14		7			50%		1
EAA	31/03/2016	16	9		5			66%	1	1
EAA	30/09/2016	15	13	0	8	0	0	62%		2
SC	31/07/2016	12	8		6			75%		1
CA	31/03/2016	14	11		8	0	0	72%	4	1

Avec un taux d'insertion de 70% à un an, un peu plus faible que l'année précédente, le Centre maintient néanmoins un taux excellent au regard des autres dispositifs de formation professionnelle de droit commun que ce soit en formation initiale ou continue. Notre taux de retour reste à 75 %.

CONCLUSION :

Nous avons pu réaliser notre projet prévu depuis plusieurs années, de créer un stage de Français Langue Étrangère, dénommé CLE, à destination de personnes bénéficiant du statut de Travailleur Handicapé d'origine étrangère et ne maîtrisant pas la langue française.

Nos résultats mettent en évidence l'efficacité de nos actions pour faciliter la reconversion des personnes reçues.

Chacun à sa place et avec ses compétences œuvre pour répondre aux enjeux et aux besoins des stagiaires. Depuis des années, nous orientons nos efforts et notre engagement pour être plus réactif, plus fluide dans une démarche de qualité et de progrès. Notre exigence de rigueur d'une bonne utilisation de nos ressources financières, humaines est constante.

La réécriture du projet d'établissement est faite. Cette réflexion partagée permet d'identifier des axes d'amélioration pour les prochaines années.

L'équipe psycho sociale est très réduite et ne peut répondre aux nombreux besoins des stagiaires. Un complément de budget pour financer le poste de l'assistante sociale à temps plein et plus de temps psychologue et l'intervention d'un médecin psychiatre deviennent cruciaux.

L'absence d'un médecin en 2017 s'est fait beaucoup ressentir et les équipes se sont trouvées en difficulté dans l'accompagnement des stagiaires sans aucun avis médical. Il est urgent qu'une solution puisse être trouvée en 2018.



 **AUXILIA**
UNE NOUVELLE CHANCE